



АДМИНИСТРАЦИЯ  
НЯНДОМСКОГО МУНИЦИПАЛЬНОГО РАЙОНА  
АРХАНГЕЛЬСКОЙ ОБЛАСТИ

КОМИТЕТ ПО УПРАВЛЕНИЮ МУНИЦИПАЛЬНЫМ  
ИМУЩЕСТВОМ И ЗЕМЕЛЬНЫМИ РЕСУРСАМИ

**РАСПОРЯЖЕНИЕ**

от «18» сентября 2020 г. № 451

г. Няндомы

**Об установлении публичного сервитута**

На основании ходатайства ПАО «МРСК Северо-Запада», руководствуясь статьей 23, главой V.7 Земельного кодекса Российской Федерации, статьями 7, 43 Федерального закона от 6 октября 2003 года №131-ФЗ «Об общих принципах организации местного самоуправления в Российской Федерации», Правилами установления охранных зон объектов электросетевого хозяйства и особых условий использования земельных участков, расположенных в границах таких зон, утвержденными постановлением Правительства Российской Федерации от 24 февраля 2009 года №160, статьей 5 Устава Няндомского района, Положением о Комитете по управлению муниципальным имуществом и земельными ресурсами администрации Няндомского муниципального района Архангельской области, утвержденным решением Собрания депутатов муниципального образования «Няндомский муниципальный район» от 7 апреля 2010 года №19:

1. Установить в интересах публичного акционерного общества «Межрегиональная распределительная сетевая компания Северо-Запада» (ОГРН 1047855175785) публичный сервитут с целью размещения объекта электросетевого хозяйства «ВЛ-0,4 кВ №1,2 от КТП-40 Хоз. Нужды ф Лельма п/с Шалакуша» в отношении земель кадастрового квартала 29:12:090112.

2. Утвердить границы публичного сервитута, согласно прилагаемому графическому описанию местоположения границ публичного сервитута площадью 404 кв. м, расположенного: Архангельская область, Няндомский район, поселок Шалакуша (приложение 1).

3. Установить срок публичного сервитута - сорок девять лет.

4. В отношении объекта электросетевого хозяйства установлена зона с особыми условиями использования территории (охранная зона инженерных коммуникаций), реестровый номер 29:12-6.286.

5. Публичное акционерное общество «Межрегиональная распределительная сетевая компания Северо-Запада» обязано:

1) привести земли в состояние, пригодное для их использования, в срок не позднее, чем три месяца после завершения эксплуатации сооружения, для размещения которого установлен публичный сервитут;

2) снести объекты, размещенные им на основании публичного сервитута, и осуществить при необходимости рекультивацию земель в срок не позднее, чем шесть месяцев с момента прекращения публичного сервитута.

6. КУМИ администрации Няндомского района в срок не позднее пяти рабочих дней со дня принятия распоряжения об установлении публичного сервитута направить копию указанного распоряжения в ПАО «МРСК Северо-Запада» и в орган регистрации прав.

7. Публичный сервитут считается установленным со дня внесения сведений о нем в Единый государственный реестр недвижимости.

8. Настоящее распоряжение (за исключением приложений к нему) опубликовать в периодическом печатном издании «Авангард», разместить на официальном сайте администрации Няндомского муниципального района Архангельской области и на официальном сайте муниципального образования «Шалакушское».

И.о. председателя



Е.Г. Старостина

ОПИСАНИЕ МЕСТОПОЛОЖЕНИЯ ГРАНИЦ

**Публичный сервитут**

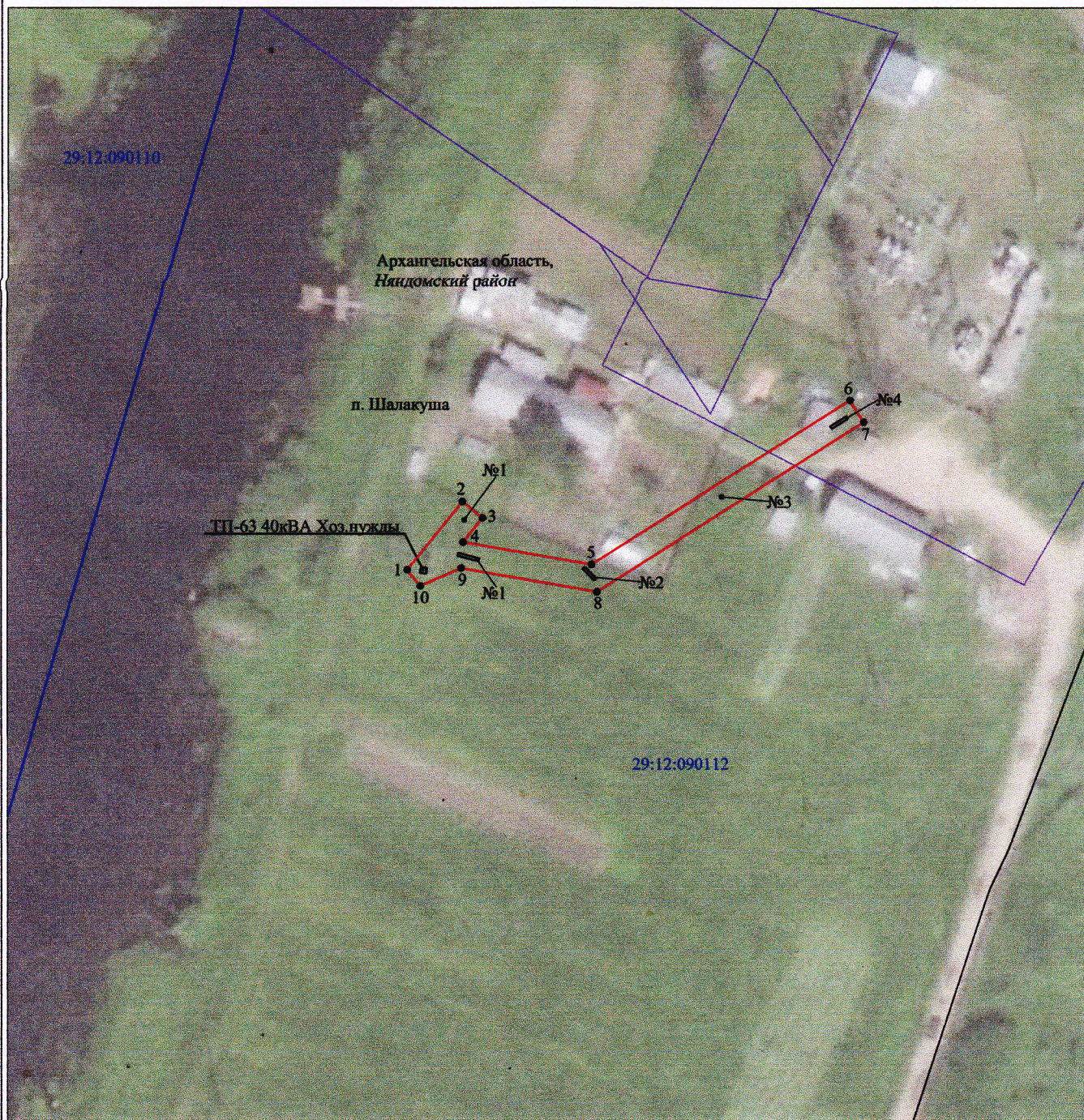
(наименование объекта, местоположение границ которого описано (далее - объект))

Раздел 1

Сведения об объекте		
№ п/п	Характеристики объекта	Описание характеристик
1	2	3
1	Местоположение объекта	Архангельская область, Няндомский район, поселок Шалакуша
2	Площадь объекта +/- величина погрешности определения площади (Р+/- Дельта Р)	404 кв.м ± 5 кв.м
3	Иные характеристики объекта	Публичный сервитут для размещения объекта электросетевого хозяйства «ВЛ-0,4 кВ №1,2 от КТП- 40 Хоз. нужды ф Лельма п/с Шалакуша» на срок 49 лет, обладатель публичного сервитута - ПАО "МРСК Северо-Запада", Российская Федерация, г.Архангельск, ул.Свободы, д.3, ИНН - 7802312751, ОГРН - 1047855175785, адрес электронной почты -sekr@arhen.ru.



# Схема расположения границ публичного сервитута объекта



Масштаб 1:1000

Используемые условные знаки и обозначения:

- |                                       |   |
|---------------------------------------|---|
| №1                                    | - номер опоры   |
| <span style="color: red;">—</span>    | - граница публичного сервитута                            |
| <span style="color: blue;">—</span>   | - граница кадастрового деления                            |
| <span style="color: green;">—</span>  | - граница населенного пункта                              |
| <span style="color: black;">—</span>  | - граница земельного участка, имеющегося в ЕГРН           |
| <span style="color: purple;">—</span> | - граница ОКС, имеющаяся в ЕГРН                           |
| <span style="color: purple;">—</span> | - граница охранной зоны, имеющейся в ЕГРН                 |
| 29:12:020103:34                       | - кадастровый номер земельного участка, имеющегося в ЕГРН |
| 29:12:020103                          | - номер кадастрового квартала                             |
| 1 •                                   | - обозначение характерных точек границ                    |



## Раздел 2

Сведения о местоположении границ объекта					
1. Система координат <u>МСК-29, 2 зона</u>					
2. Сведения о характерных точках границ объекта					
Обозначение характерных точек границ	Координаты, м		Метод определения координат характерной точки	Средняя квадратическая погрешность положения характерной точки ( $M_t$ ), м	Описание обозначения точки на местности (при наличии)
	X	Y			
1	2	3	4	5	6
1	393959.82	2515300.06	Метод спутниковых геодезических измерений (определений)	0.10	—
2	393971.33	2515309.36	Метод спутниковых геодезических измерений (определений)	0.10	—
3	393968.58	2515312.75	Метод спутниковых геодезических измерений (определений)	0.10	—
4	393964.50	2515309.44	Метод спутниковых геодезических измерений (определений)	0.10	—
5	393960.68	2515331.13	Метод спутниковых геодезических измерений (определений)	0.10	—
6	393988.29	2515374.78	Метод спутниковых геодезических измерений (определений)	0.10	—
7	393984.60	2515377.10	Метод спутниковых геодезических измерений (определений)	0.10	—
8	393956.09	2515332.04	Метод спутниковых геодезических измерений (определений)	0.10	—
9	393960.12	2515309.13	Метод спутниковых геодезических измерений (определений)	0.10	—
10	393957.10	2515302.22	Метод спутниковых геодезических измерений (определений)	0.10	—
1	393959.82	2515300.06	Метод спутниковых геодезических измерений (определений)	0.10	—
3. Сведения о характерных точках части (частей) границы объекта					
Обозначение характерных точек части границы	Координаты, м		Метод определения координат характерной точки	Средняя квадратическая погрешность положения характерной точки ( $M_t$ ), м	Описание обозначения точки на местности (при наличии)
	X	Y			
1	2	3	4	5	6
—	—	—	—	—	—